

## Release Notes CP-Pro Gerüstbau-Office 3 Version 3.15.1

### Neue oder geänderte Funktionen:

#### Überarbeitung des Standard Mandanten

- Leistungstexte für Gerüstbauleistungen ATV DIN 18451:2023-09
- Anpassung der Optionen an aktuelle Gegebenheiten
- Neues Administrator-Passwort

#### Erweiterung der Im- und Exportfunktion von Artikeln in der Lagerbewegung

- Vorgaben von Kostenträger und Abgangslager werden nicht mehr vom Import überschrieben
- Belegnummer und Mandantennamen beim Export der Bemerkung hinzufügen
- Erweiterung der Druck- und Dokumenthistorie der Lagerbewegung um Ex- und Importvorgänge mit Datum und Benutzer
- Erweiterung des Ausdrucks „Umsatz Gerüstvermietung“ mit Druck- und Dokumenthistorie

#### Erweiterung des Artikelimports im Artikelstamm

- Import von Artikellisten im Artikelstamm wurde um die Möglichkeit der Zuordnung von Vorgängerartikeln erweitert

#### Bereitstellung von Aufgabenlisten zu einem Arbeitsauftrag

- Neue Felder im Kopf von Aufgabenlisten für die Zuordnung zu einem Arbeitsauftrag
- Anpassung der Darstellung von Aufgabenlisten im Projektmanager
- Erledigungsfunktion für Aufgabenlisten (auch Sperren nach Erledigung)
- Bearbeitungsfunktion für Aufgabenlisten wurde wie bei Vorlagen erweitert
- Suchfunktion für bestehende Aufgabenlisten zur Verwendung als Vorlage
- Markieren, Kopieren und Einfügen von mehreren Zeilen zwischen Vorlagen und Aufgabenliste
- Anzeige von Aufgabenlisten im Formular Arbeitsauftrag
- Neuer Status im Arbeitsauftrag für die Erledigung der ersten Aufgabenliste und automatisches Setzen des Status bei Bearbeitung am PC
- Neuer Status für Aufgabenliste "Liste versandt" und "Liste gedruckt"
- Automatisches Setzen des Status bei Drucken / Mailversand der Aufgabenliste

#### Erweiterungen zum Rahmenvertrag

- Rechnungsstellung in der RV-Gerüstliste um die Einzelabrechnung von selektierten RV-Aufmaßen ermöglicht

## Optimierung und Fehlerbehebung

- Dokumenthistorie: Verschlüsselte Speicherung des Dokumentpfads sorgt für Probleme bei Änderung des Speicherorts
- xRechnung: Vermeiden von Rundungsdifferenzen verbessert
- Textkorrekturen im Titel der Sicherheitsabfrage für die Veröffentlichung von Dateien für CP-Pro Mobile
- Fehlerbehebung beim Rechnungsversand mit Anhängen
- Dokumentenmanager: Ordnernamen wurden unter bestimmten Bedingungen in Großbuchstaben geändert
- Korrektur des Vorzeichens von Teilabbaumassen in der Aufmaß-Druckmaske
- Aufmaß: Erweitere Nachlässe erzeugten unter bestimmten Bedingungen fehlerhaften Leistungsstand
- Schnellstartfenster: Aufruf zum Download des Fernwartungs-Tools funktioniert wieder

## Überarbeitung des Standard Mandanten

Bei einem neuen Gerüstbau-Office Mandanten sind bereits gängige Optionen voreingestellt und Textbausteine verfügbar. Beides wurde an aktuelle Gegebenheiten angepasst. Besonders zu erwähnen sind hier folgende Änderungen.

- Das Passwort des Administrators nach Neuinstallation ist nicht mehr leer! Es lautet „Administrator“.
- Die bisherigen Textbausteine wurden vollständig durch Leistungstexte mit Formeln ersetzt, welche die ATV DIN 18451 unterstützen.  
Weitere Informationen zu Anpassungen von bestehenden Mandanten an die ATV DIN 18451 haben wir in unserer [Wissensdatenbank](#) beschrieben.

## Erweiterung der Im- und Exportfunktion von Artikeln in der Lagerbewegung

Vorgaben von Kostenträger und Abgangslager werden nicht mehr vom Import überschrieben

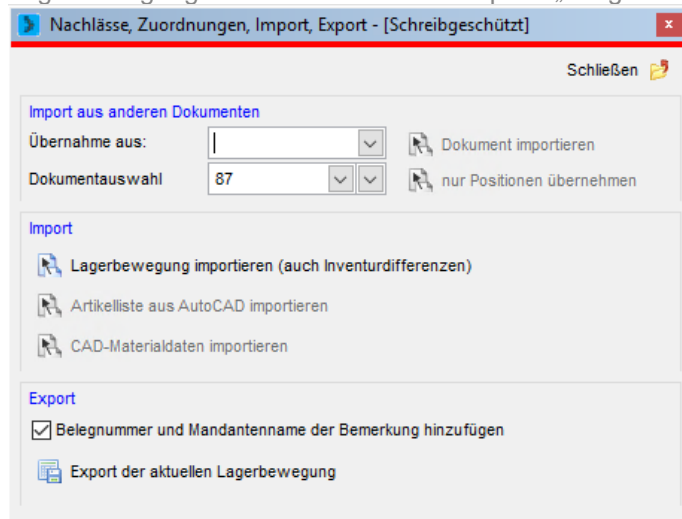
Die Zuweisung und Korrektur von Kostenträger und Abgangslager NACH dem Import der Bewegungsdaten sorgte für aufwändige Aktualisierung der Lagerbuchungen. Bereits vor dem Import von Artikeln kann in der Lagerbewegung der Kostenträger sowie das Abgangslager festgelegt werden. Anschließend wird sichergestellt, dass die Eingabe nicht durch den Import überschrieben werden.

Sollte der Lagerbewegung bereits ein Kostenträger und/oder Abgangslager zugewiesen sein, erfolgt vor dem Import eine Rückfrage, ob diese durch die Vorgaben in der Import-Datei überschrieben werden sollen:

- JA : Die Vorgabe der Import Datei überschreibt die Vorgabe
- NEIN : Die Vorgabe wird nicht verändert

Belegnummer und Mandantennamen beim Export der Bemerkung hinzufügen

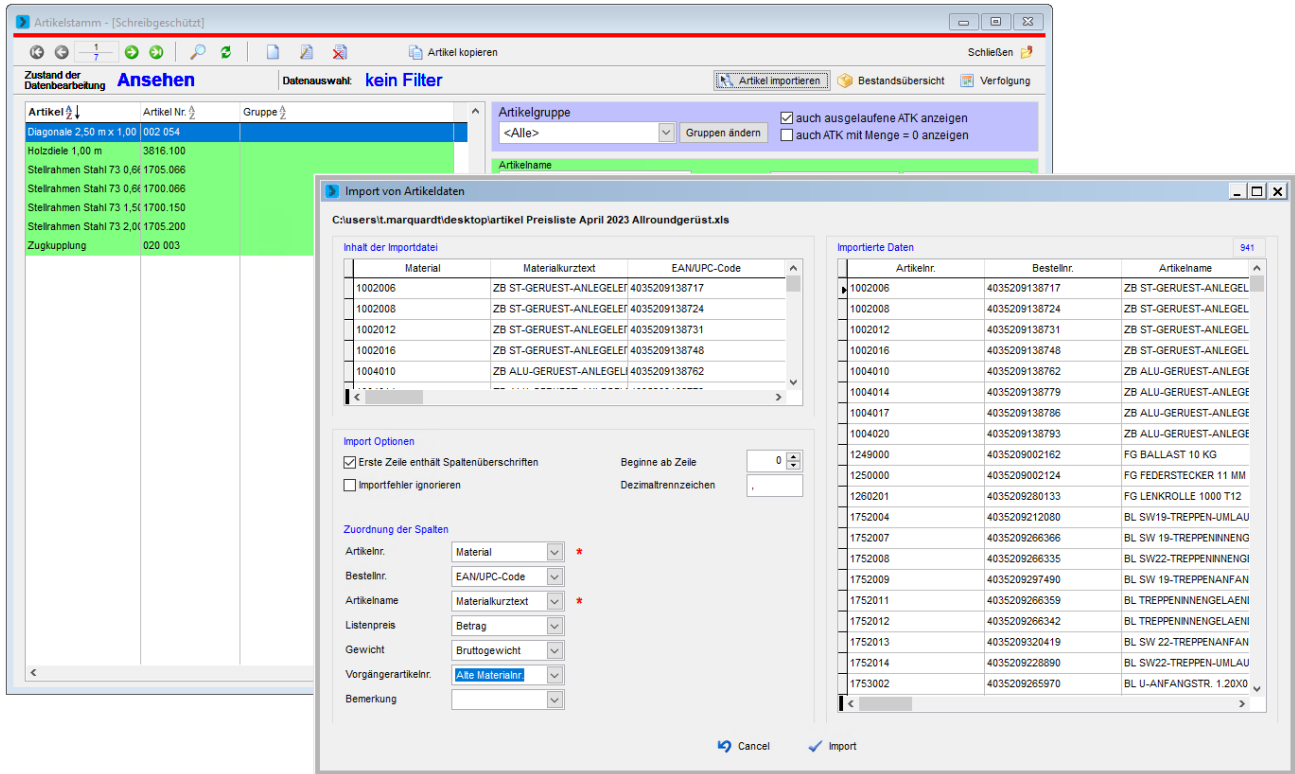
Mit gesetzter Option „Belegnummer und Mandantennamen der Bemerkung hinzufügen“ wird beim Export der Lagerbewegung in eine CSV-Datei der Spalte „Langtext“ die Belegnummer der Lagerbewegung und der Name des



Wird die Lagerbewegung über „Export der aktuellen Lagerbewegung“ z.B. zum Austausch zwischen verschiedenen Mandanten exportiert, so ist die Herkunft der Informationen klar erkennbar.

## Erweiterung des Artikelimports im Artikelstamm

Der Import von Artikeldaten im Artikelstamm wurde um eine Zuordnung „Vorgängerartikel“ erweitert. Existiert in der Importdatei eine Spalte mit Angaben der Artikelnummer des Vorgängerartikels kann diese zugeordnet werden.



**Import von Artikeldaten**  
 C:\user\it.marquardt\desktop\artikel Preisliste April 2023 Allroundgerüst.xls

Inhalt der Importdatei			
Material	Materialeurztext	EAN/UPC-Code	
1002006	ZB ST-GERUEST-ANLEGELEF	4035209138717	
1002008	ZB ST-GERUEST-ANLEGELEF	4035209138724	
1002012	ZB ST-GERUEST-ANLEGELEF	4035209138731	
1002016	ZB ST-GERUEST-ANLEGELEF	4035209138748	
1004010	ZB ALU-GERUEST-ANLEGELEF	4035209138762	

Importierte Daten			
Artikelnr.	Bestellnr.	Artikelname	
1002006	4035209138717	ZB ST-GERUEST-ANLEGELEF	
1002008	4035209138724	ZB ST-GERUEST-ANLEGELEF	
1002012	4035209138731	ZB ST-GERUEST-ANLEGELEF	
1002016	4035209138748	ZB ST-GERUEST-ANLEGELEF	
1004010	4035209138762	ZB ALU-GERUEST-ANLEGELEF	
1004014	4035209138779	ZB ALU-GERUEST-ANLEGELEF	
1004017	4035209138786	ZB ALU-GERUEST-ANLEGELEF	
1004020	4035209138793	ZB ALU-GERUEST-ANLEGELEF	
1249000	4035209002162	FG BALLAST 10 KG	
1250000	4035209002124	FG FEDERSTECKER 11 MM	
1260201	4035209280133	FG LENKROLLE 1000 T12	
1752004	4035209212080	BL SW19-TREPPEN-UMLAU	
1752007	4035209286366	BL SW19-TREPPENINNEN	
1752008	4035209286335	BL SW22-TREPPENINNEN	
1752009	4035209297490	BL SW19-TREPPENANFAN	
1752011	4035209286359	BL TREPPENINNENGELENK	
1752012	4035209286342	BL TREPPENINNENGELENK	
1752013	4035209320419	BL SW22-TREPPENANFAN	
1752014	4035209228890	BL SW22-TREPPEN-UMLAU	
1753002	40352092865970	BL U-ANFANGSTR. 1.20X0	

**Import Optionen**

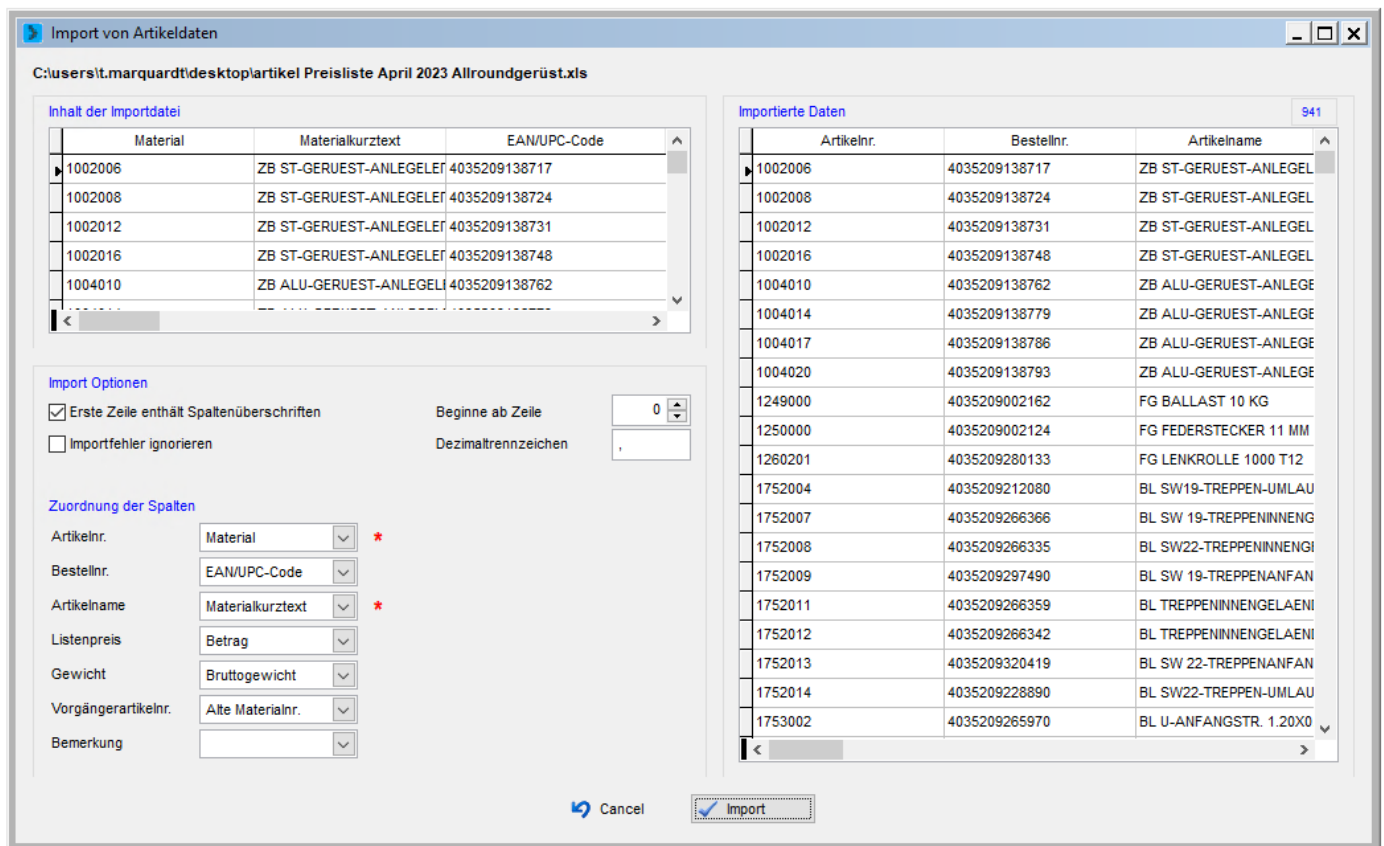
Erste Zeile enthält Spaltenüberschriften  
 Importfehler ignorieren

Beginne ab Zeile: 0  
 Dezimaltrennzeichen: .

**Zuordnung der Spalten**

Artikelnr.: Material  
 Bestellnr.: EAN/UPC-Code  
 Artikelname: Materialeurztext  
 Listenpreis: Betrag  
 Gewicht: Bruttogewicht  
 Vorgängerartikelnr.: **Alte Materialnr.**  
 Bemerkung:

Nach Klick auf „Import“ erscheint das Formular „Anzeigen des letzten Fehlerprotokolls“.



Der Dialog wurde um folgende Filteroptionen erweitert:

- Option : Alle Artikel  
Filter wie bisher, es werden alle Artikel importiert.
- Option : Nur neue Artikel  
Blendet alle Artikel mit "Artikel doppelt vorhanden" aus.
- Option : Nur bereits vorhandene Artikel  
Zeigt nur Artikel mit "Artikel doppelt vorhanden" an

Darüber hinaus sind folgende Funktionen für das Setzen des Status möglich:

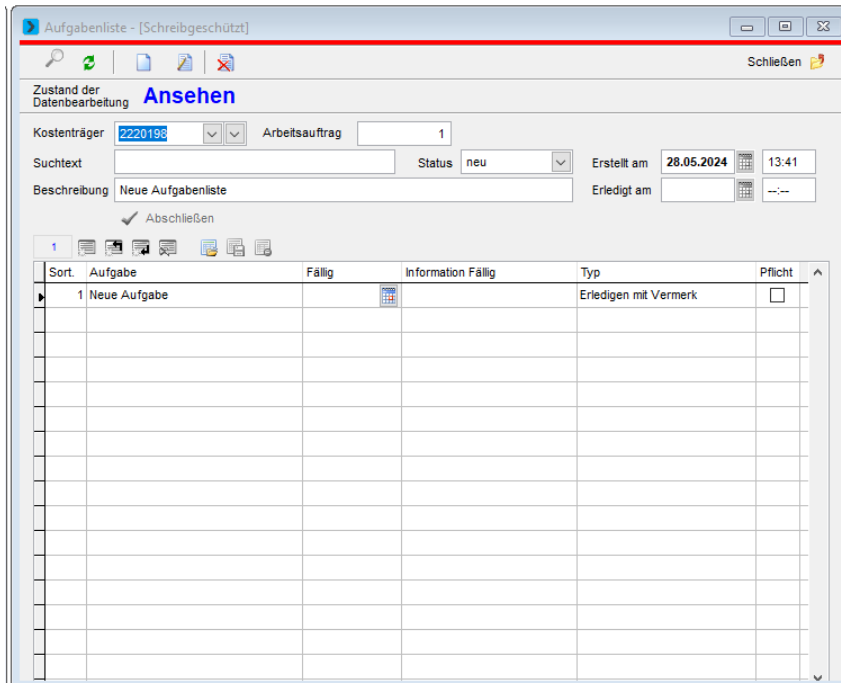
- Schaltfläche : "Alle bereits vorhandenen Artikel auf Status --> ignorieren setzen"  
Dieser markiert alle Positionen wo bereits eine Artikelnummer zugeordnet ist mit "--> \_(Ignorieren)".
- Schaltfläche : "Alle fehlenden Artikel anlegen" umbenannt zu: "Alle fehlenden Artikel auf Status --> neu anlegen setzen"  
Dieser markiert alle Positionen wo noch keine Artikelnummer. zugeordnet ist mit "--> \_(Neu anlegen)"


Der Dialog wurde ebenfalls um die Spalte „Vorgängerartikel“ erweitert. Hier sind die Artikelnummern aus der Importdatei vorgegeben. Zudem können bestehende Artikel aus dem Artikelstamm als Vorgänger bestimmt werden.

Wird eine Vorgängerartikelnummer importiert, obwohl kein entsprechender Artikel existiert, wird der Import fehlerfrei durchgeführt. Es wird kein neuer Artikel für diesen Vorgängerartikel erstellt. Wird anschließend ein neuer Artikel mit der Artikelnummer des Vorgängers erstellt, ist dieser auch im importierten Artikel sichtbar.

## Bereitstellung von Aufgabenlisten zu einem Arbeitsauftrag

Aufgabenlisten werden im Projektmanager zu einem Projekt im Ordner "interne Dokumente" erstellt. Gleichzeitig ist es möglich eine Aufgabenliste direkt zu einem Arbeitsauftrag zu erstellen. Dazu klappt man im Projektmanager einen existierenden Arbeitsauftrag auf und legt im erscheinenden Ordner "Aufgabenlisten" eine neue Liste an. Die Zuordnung ist im Kopf der Aufgabenliste in den Feldern "Kostenträger" und "Arbeitsauftrag" sichtbar.



Sort.	Aufgabe	Fällig	Information Fällig	Typ	Pflicht
1	Neue Aufgabe			Erledigen mit Vermerk	<input type="checkbox"/>

Darüber hinaus gilt für Aufgabenlisten folgende Eigenschaften:

Aufgabenlisten, welche direkt einem Arbeitsauftrag eines Rahmenvertragsaufmaßes zugeordnet sind, werden nicht im Projektmanager angezeigt. Die Aufgabenlisten lassen sich in der RV-Gerüstelliste zum selektierten Aufmaß über die Funktion "Dokumente & Arbeitsaufträge" anzeigen und bearbeiten.

Sowohl im Projektmanager als auch im RV-Dokumentenmanager werden die Aufgabenlisten im Baum der Projektstruktur als untergeordnete Elemente zum Arbeitsauftrag angezeigt. Für jeden Arbeitsauftrag, welcher zugeordnete Aufgabenlisten hat, wird ein neuer Ordner "Aufgabenlisten" unterhalb des jeweiligen Arbeitsauftrages angelegt. In diesem Ordner werden dann die jeweiligen Aufgabenlisten abgelegt.

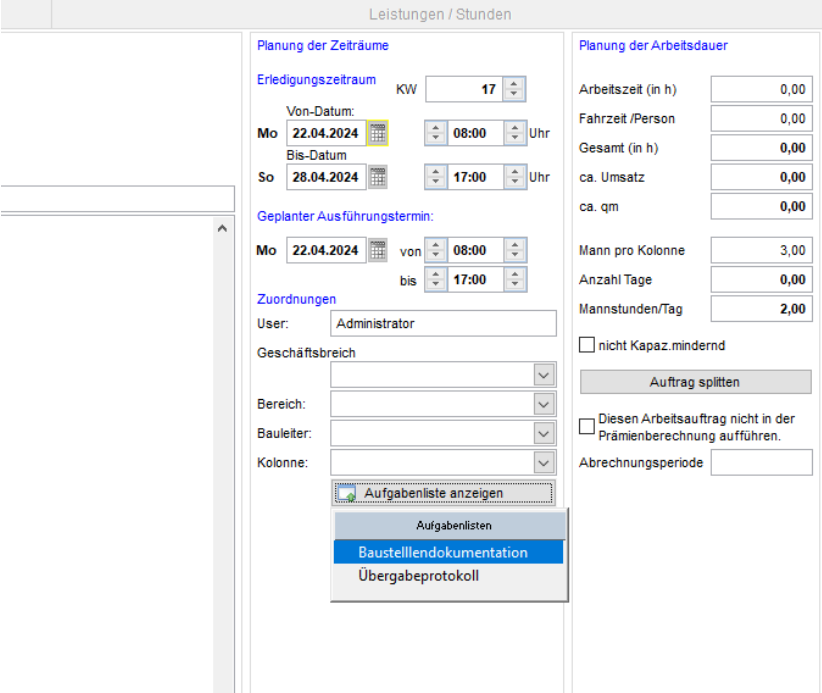
Aufgabenlisten können auch neu erstellt werden, wenn der Ordner "Aufgabenlisten" unterhalb eines Arbeitsauftrages ausgewählt (markiert) ist. Dann ist nur die Schaltfläche "Neu" für Aufgabenlisten aktiv.

Neue Aufgabenlisten, die Arbeitsaufträgen zugeordnet sind werden nach Neuanlage auf diese Weise nach dem Anlegen im Projektmanager dort direkt angezeigt.

Darüber hinaus ändert sich, abhängig von der ausgeführten Aktion, automatisiert der Status der Aufgabenliste

- Status „neu“: Jede neue Aufgabenliste bekommt nach dem Anlegen einer neuen Liste den Status "neu".
- Status „in Arbeit“: Der Status wird manuell vom Anwender vergeben.
- Status „erledigt“: Beim Klicken auf die Schaltfläche "Abschließen" wird der Status auf "erledigt" geändert und für "Erledigt am" wird das aktuelle Datum und die Uhrzeit eingetragen. Wenn Status auf "erledigt" gesetzt wird, wird das Formular für die Weiterbearbeitung gesperrt.

Zudem wurde der Arbeitsauftrag um die Anzeige von Aufgabenlisten erweitert. Die in einem Arbeitsauftrag zugeordneten Aufgabenlisten können im Arbeitsauftrag geöffnet werden. Über den Pop-Up-Button „Aufgabenliste anzeigen“ öffnet sich eine Liste mit allen zugeordneten Aufgabenlisten. Bei einem Klick auf einen Eintrag wird die entsprechende Aufgabenliste im eigenen Formular geöffnet.



## Erweiterungen zum Rahmenvertrag

Im Kostenträger wurden die Vorgaben zur Rechnungslegung für die Grundleistung und Miete um zwei Abrechnungsoptionen erweitert. Die Konfiguration ermöglicht bei mehreren markierten Aufmaßen die Erstellung einer Rechnung je Aufmaß.

- zusammenfassen (1 Einzelrechnung je Aufmaß)  
In der RV-Gerüstelliste können mehrere Aufmaße ausgewählt und in Rechnung gestellt werden. Für jedes RV-Aufmaß wird eine neue Einzelrechnung erstellt und direkt gespeichert. Grundleistung und Miete eines Aufmaßes werden in einer Einzelrechnung zusammen. Die Rechnungen werden nach dem Speichern nicht geöffnet und angezeigt. Am Ende der erfolgreichen Rechnungsstellung erscheint ein Hinweismeldung,

- trennen (1 Einzelrechnung je Aufmaß):  
 In der RV-Gerüstelliste können mehrere Aufmaße ausgewählt und in Rechnung gestellt werden. Für jedes RV-Aufmaß wird eine neue Einzelrechnung erstellt und direkt gespeichert. Grundleistung und Miete eines Aufmaßes werden dabei in zwei separate Einzelrechnungen getrennt. Alle Rechnungen werden nach dem Speichern nicht geöffnet und angezeigt. Am Ende der erfolgreichen Rechnungsstellung erscheint ein Hinweismeldung,

Adresse	Klassifikationen	RV	Bez.LV	Faktura Vorgaben	Controlling Vorgaben	Arbeitsaufträge	
<b>Rahmenvertrageinstellungen</b> <input checked="" type="checkbox"/> Kostenträger als Rahmenvertrag verwenden <input checked="" type="checkbox"/> Einzelgerüstverwaltung aktivieren <b>Einzelgerüste</b> Hauptaufmaß <input type="text" value="0"/> Gerüst-Ziffern <input type="text" value="0"/>		<b>Allgemeine Einstellungen</b> <b>Beschriftungen</b> <input type="checkbox"/> Stunden oder NU-Zuordnung sind Pflicht <input type="checkbox"/> Aufmaßnr. für Tagelohnschein und Gerüste trennen <input type="checkbox"/> Eindeutige Aufmaßnr. über aller KTR mit ident.: Baustellenart <input type="checkbox"/> Sammelausdruck speichern		<b>Vorgaben zur Rechnungslegung</b> Übernahme in die Rechnung <input type="text" value="Alle Positionen einzeln"/>		<b>Controllingeinstellungen</b> <input type="checkbox"/> Prämien Umverteilung aktivieren ... / Allgemeiner Anteil <input type="text" value="0%"/> / <input type="text" value="0%"/>	
<b>Vorgaben zur Rechnungslegung</b> Übernahme in die Rechnung <input type="text" value="Alle Positionen einzeln"/>		<b>Grundleistung und Miete</b> <input type="text" value="zusammenfassen (1 Einzelrechnung je Aufmaß)"/>		<b>Controllingeinstellungen</b> <input type="checkbox"/> Prämien Umverteilung aktivieren ... / Allgemeiner Anteil <input type="text" value="0%"/> / <input type="text" value="0%"/>		<b>Verwaltung</b> <input type="checkbox"/> Budgetverwaltung aktivieren <input type="text" value="Budgetverwaltung öffnen"/>	
<b>Optionen zur automatischen Neuberechnung</b> <input type="text" value="Miete in neuer Version berechnen"/>		<b>Aufmaßspiegelung auf anderen KTR</b> <input type="text" value="&lt;nicht aktiv&gt;"/>		<b>Controllingeinstellungen</b> <input type="checkbox"/> Prämien Umverteilung aktivieren ... / Allgemeiner Anteil <input type="text" value="0%"/> / <input type="text" value="0%"/>		<b>Verwaltung</b> <input type="checkbox"/> Budgetverwaltung aktivieren <input type="text" value="Budgetverwaltung öffnen"/>	